

**ireb**

**Institut de Recherches Scientifiques  
sur les Boissons**

19, avenue Trudaine  
75009 Paris

Tél. : +33 (1) 48 74 82 19

Fax : +33 (1) 48 78 17 56

e-mail : [ireb@ireb.com](mailto:ireb@ireb.com)

Base documentaire de l'Ireb consultable  
sur Internet : [www.ireb.com](http://www.ireb.com)

mémento

alcool

>>> Edition 2008

→ Ce premier Mémento de l'Ireb vise à réunir les principales données récentes et disponibles sur l'alcool principalement en France. Il ne prétend pas être exhaustif mais propose une synthèse qui sera périodiquement mise à jour. Que nos lecteurs n'hésitent donc pas à nous faire part de leurs remarques pour améliorer les prochaines éditions.

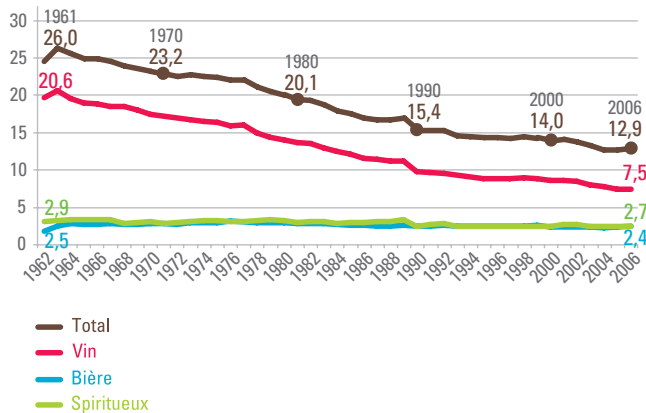
## Sommaire

<b>1. Consommation globale</b>	<b>p.02</b>
<b>2. Consommation des jeunes</b>	<b>p.06</b>
<b>3. Alcool et route</b>	<b>p.10</b>
<b>4. Connaissances et comportements (Observatoire Ireb)</b>	<b>p.12</b>
<b>5. Mortalité</b>	<b>p.14</b>
<b>6. Informations pratiques</b>	<b>p.15</b>
<b>7. Le marché des boissons alcoolisées en France</b>	<b>p.16</b>

## 1. Consommation globale

### 1.1 Evolution *per capita* et par catégorie de boissons

Consommation d'alcool sur le territoire français en litres d'alcool pur par an et par habitant âgé de 15 ans et plus (1961-2006)

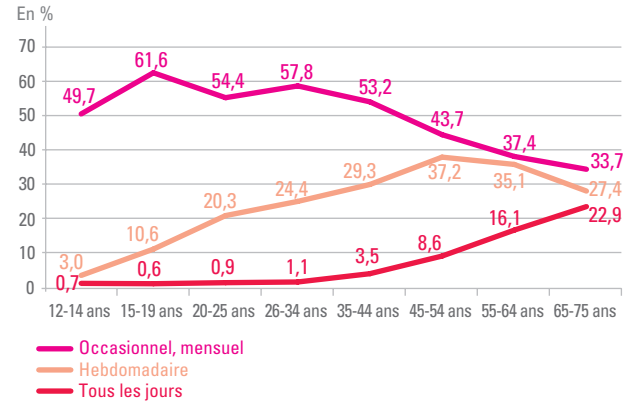


> Source : OFDT d'après l'Organisation Mondiale de la Santé entre 1961 et 1989, groupe IDA de 1990 à 1999, groupe IDA et Insee de 2000 à 2006.

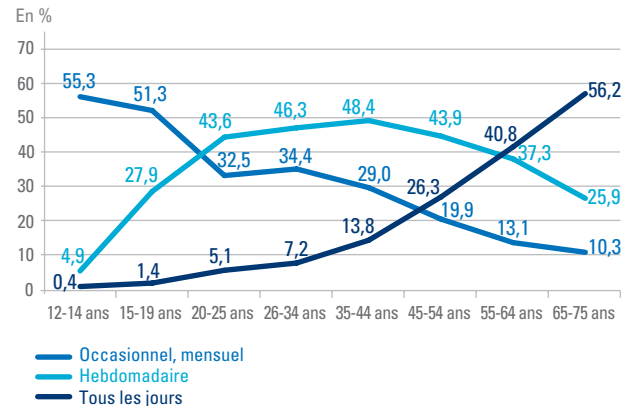
La consommation globale de la population est calculée à partir de l'alcool mis à disposition des consommateurs. Cette notion inclut la production de l'année, ajoutée à des importations et du destockage, moins les exportations et les stocks. Elle a été développée par le groupe IDA (Indicateurs d'Alcoolisation) créé à l'initiative des Professeurs Claude Got et Jacques Weill. Ce groupe s'est réuni à l'Ireb de 1993 à 1997, date de la publication de ses travaux dans l'ouvrage "L'alcool à chiffres ouverts" (Seli Arslan 1997).

### 1.2 Les usages par sexe et par âge

Les usages déclarés de boissons alcoolisées au cours des douze derniers mois suivant l'âge, parmi les **femmes**



Les usages déclarés de boissons alcoolisées au cours des douze derniers mois suivant l'âge, parmi les **hommes**

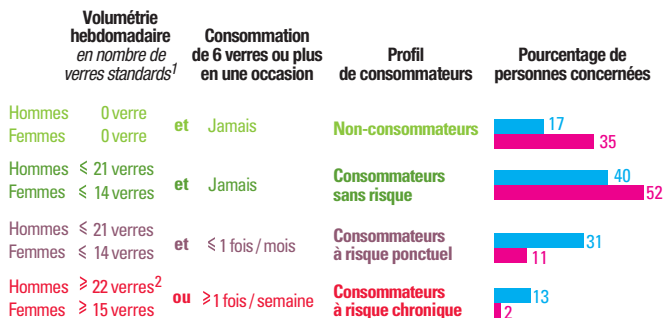


> Source : INPES - Baromètre Santé 2005.

Parmi les consommateurs hebdomadaires, ont été regroupées les personnes ayant consommé, au cours de l'année, de l'alcool une ou plusieurs fois par semaine. La catégorie "consommations occasionnelles ou mensuelles" regroupe les personnes ayant consommé moins d'une fois par semaine en moyenne au cours de l'année.

### 1.3 Consommateurs à problème

Comment se répartissent les différents modes de consommation d'alcool ?

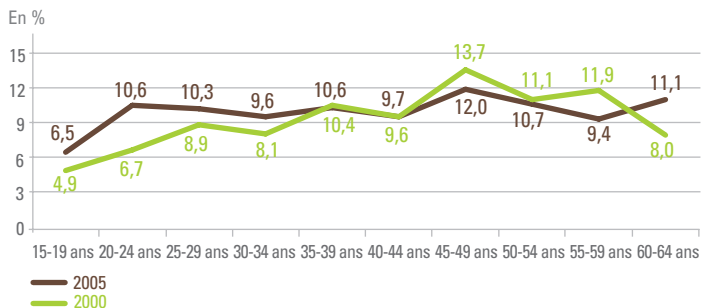


<sup>1</sup>Un verre standard contient environ 10 grammes d'alcool.

<sup>2</sup>**Guide de lecture :** Les hommes qui boivent en moyenne 22 verres d'alcool ou plus par semaine, ou ceux qui consomment, au moins une fois par semaine, 6 verres ou plus en une même occasion, sont des consommateurs à risque d'alcoolisation excessive chronique. Ils représentent 13 % de la population masculine.

> Source : IRDES - Questions d'économie de la santé n°129, 2008  
Données : ESPS 2002 - 16 ans et plus.

Evolution entre 2000 et 2005 de l'usage à risque selon le DETA, suivant l'âge

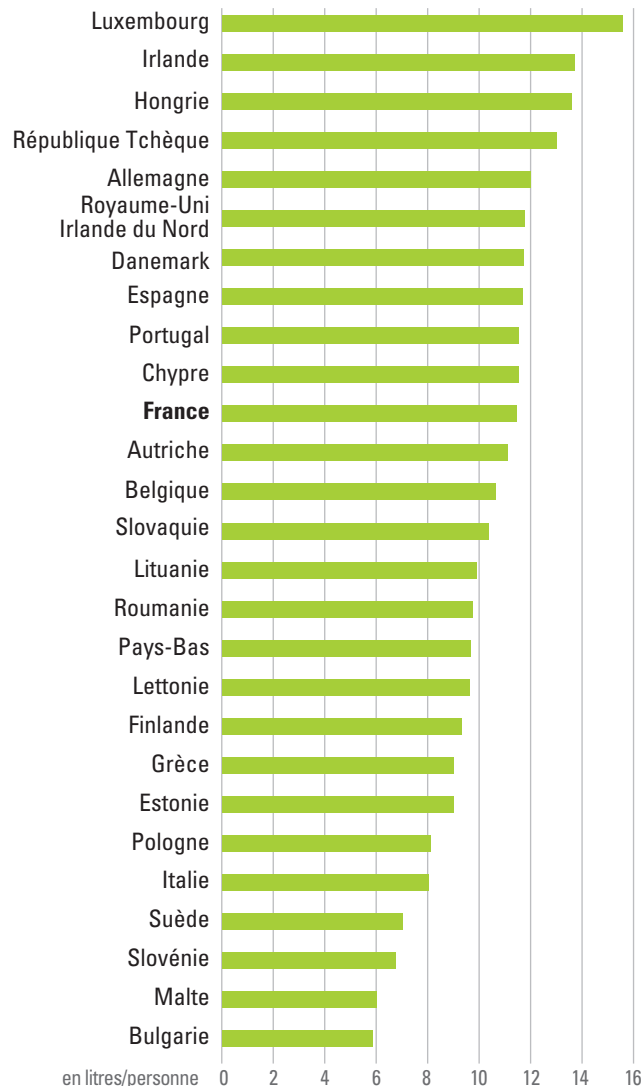


> Source : INPES - Baromètre Santé 2005.

Parmi les tests de repérage des problèmes d'alcool, le test DETA est progressivement abandonné dans les enquêtes au profit de l'AUDIT jugé plus pertinent. L'évolution ne peut toutefois être présentée pour l'instant qu'à partir des données du test DETA.

### 1.4 Comparatif européen

Niveaux de consommation en 2003 : nombre de litres d'alcool pur par adulte (15 ans et plus)

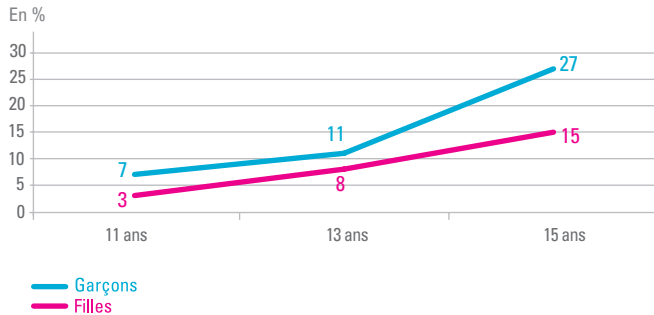


La position du Luxembourg s'explique par les achats des étrangers qui y transitent.  
> Source : OMS - Global Information System on Alcohol Health (GISAH 2007).

## 2. Consommation des jeunes

### 2.1 Fréquence de consommation hebdomadaire

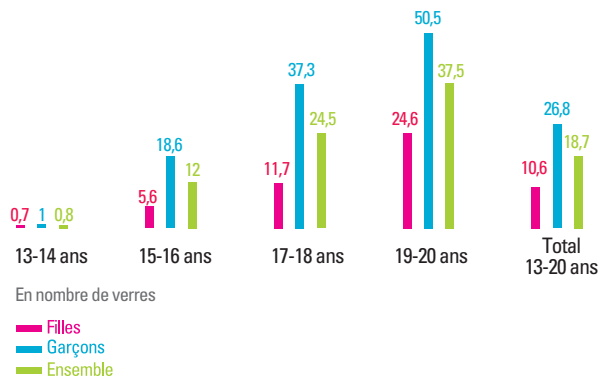
Les usages chez les 11, 13 et 15 ans. Consommateurs de boissons alcoolisées (au moins une fois par semaine) par sexe et par âge



> Source : HBSC 2006 (France).

### 2.2 Quantités consommées

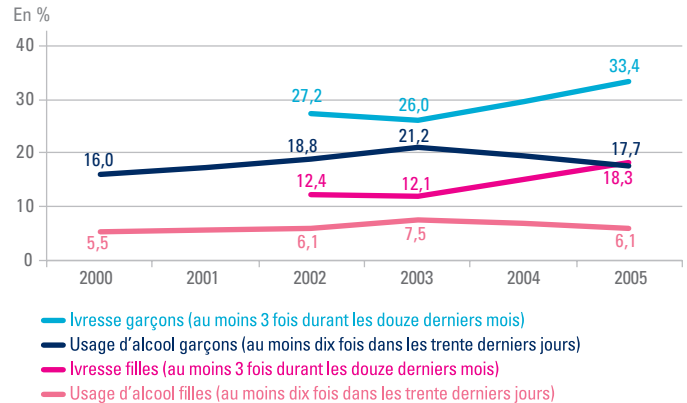
Consommation moyenne (en nombre de verres par mois) selon la classe d'âge et le sexe (parmi les consommateurs)



> Source : Ireb - Les 13-24 ans et l'alcool en 2007 (publication à venir).

### 2.3 Ivresses

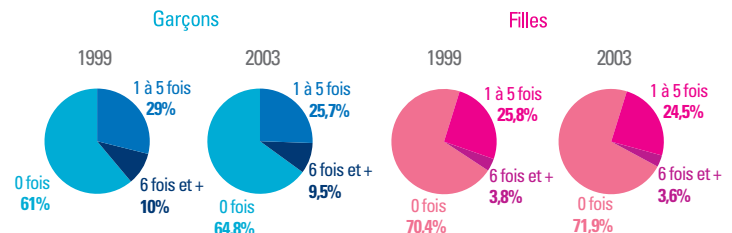
Evolutions des niveaux d'usage régulier d'alcool et d'ivresses alcooliques répétées depuis 2000, à 17 ans



> Source : OFDT - Enquête Escapad 2005.

L'étude ESCAPAD 2005 (ci-dessus) montre une augmentation des ivresses à 17 ans, pour les garçons comme pour les filles, en même temps qu'une baisse de l'usage régulier. L'enquête ESPAD 2003 (ci-dessous), montrait une stabilité des ivresses entre 14 et 18 ans de 1999 à 2003 mais aussi que les deux tiers des jeunes interrogés n'avaient pas été ivres au cours des douze derniers mois.

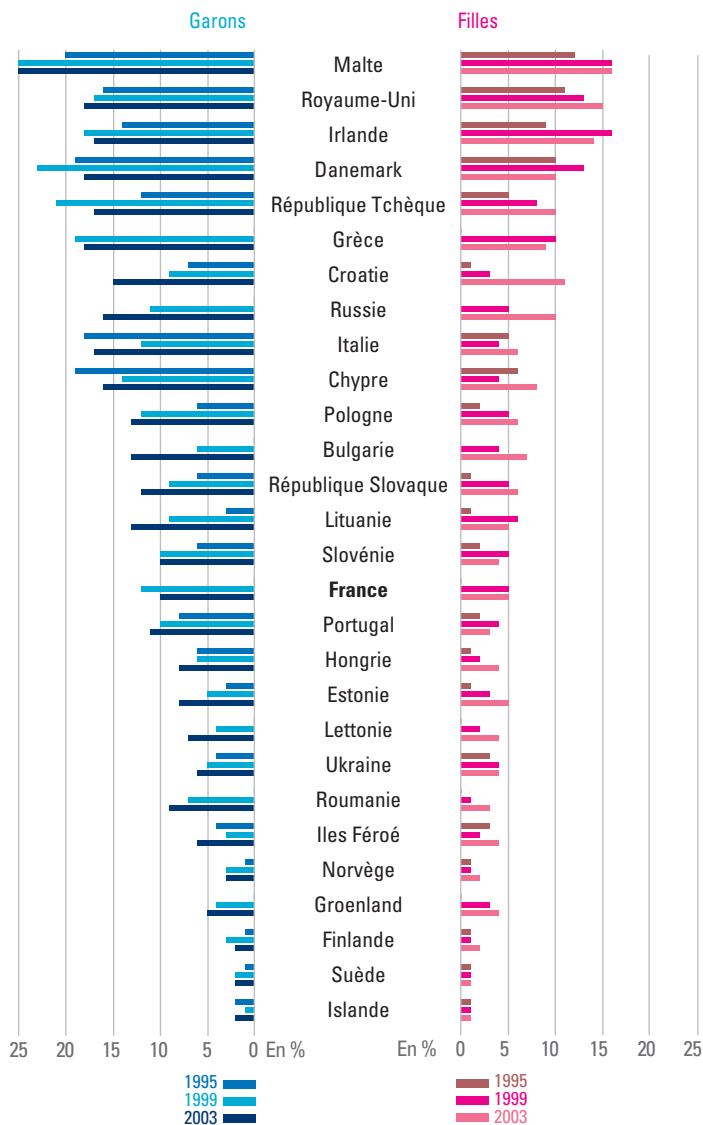
Ivresses au cours des 12 derniers mois parmi les 14-18 ans (en %)



> Source : Focus Ireb n°8 - Enquête ESPAD 2003 (France).

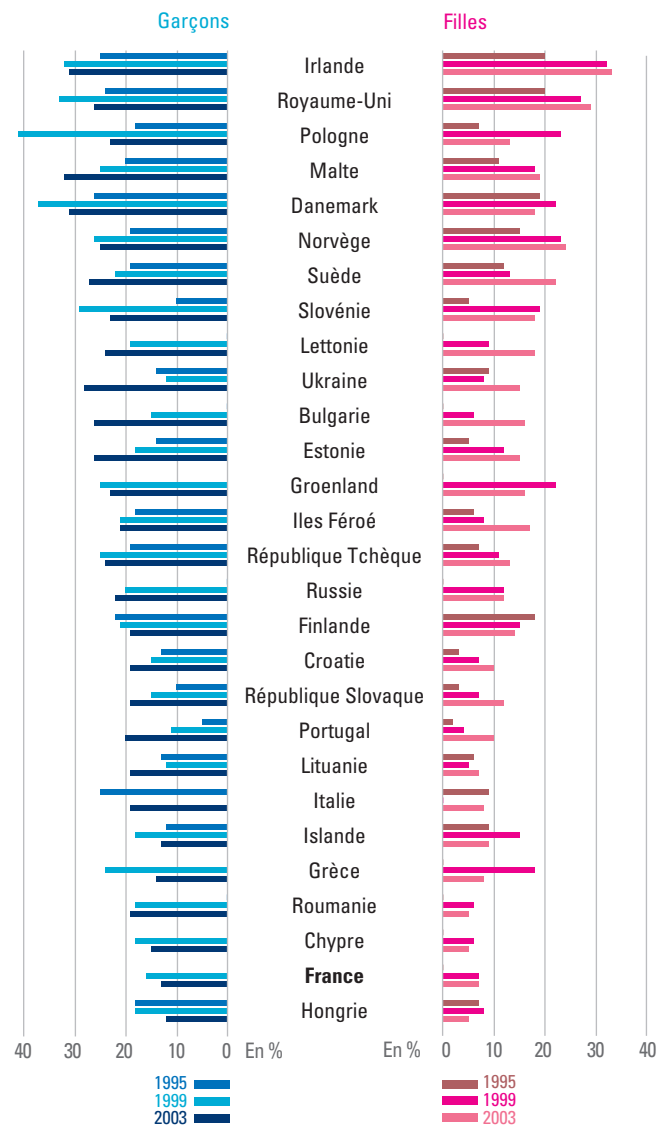
## 2.4 Comparatif avec les autres pays

Usage d'alcool régulier à 16 ans : au moins 10 fois dans les 30 derniers jours (en %)



> Source : ESPAD 2003 - Base : 28 pays.

"Binge drinking\*" à 16 ans : 3 fois ou plus dans les 30 derniers jours (en %)



\*soit 5 verres et plus d'affilée.

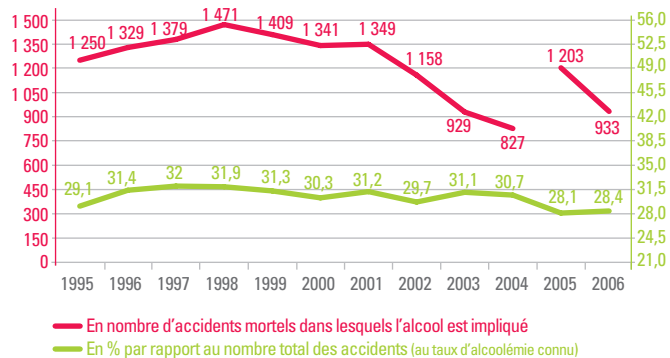
> Source : ESPAD 2003 - Base : 28 pays.

### 3. Alcool et route

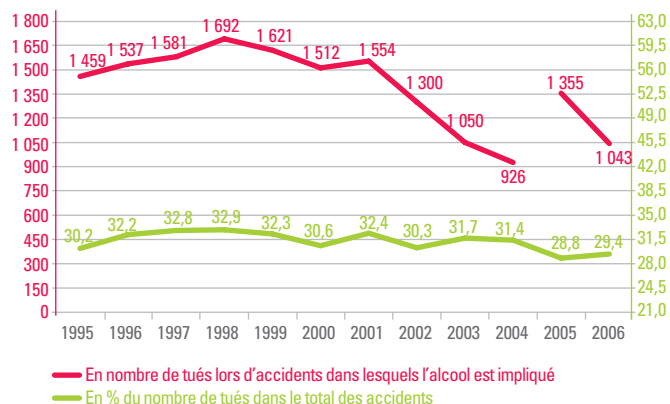
#### 3.1 Evolution de l'accidentologie alcool

Evolution par types d'accidents 1995-2006

##### Accidents mortels



##### Tués

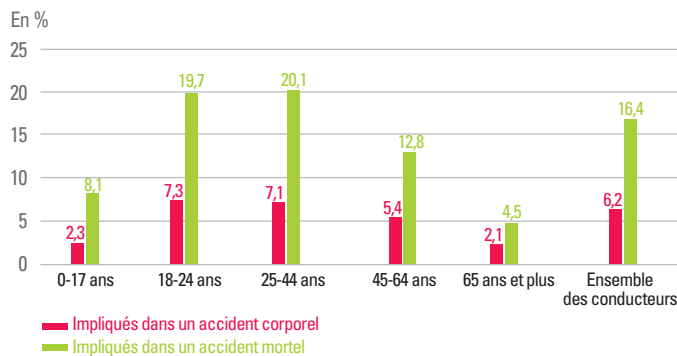


> Source : d'après les chiffres ONISR, fichier des accidents - 2006.

NB : le 1<sup>er</sup> janvier 2005, la France a adopté la définition internationale du tué à 30 jours et du blessé hospitalisé, ce qui marque une discontinuité par rapport aux années précédentes.

#### 3.2 Répartition par âge

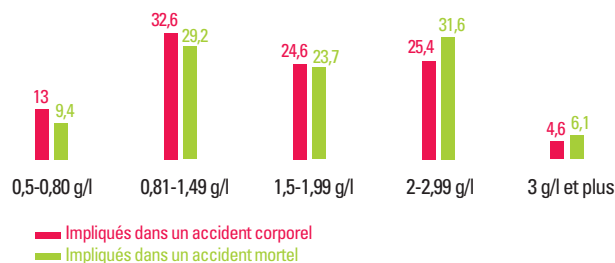
Pourcentages de conducteurs au taux d'alcoolémie positif impliqués dans un accident corporel ou mortel par tranches d'âge en 2006



> Source : d'après les chiffres ONISR, fichier des accidents - 2006.

#### 3.3 Alcoolémies positives (0,5 g/l et plus)

Conducteurs au taux d'alcoolémie positif impliqués dans un accident selon leur taux d'alcoolémie en 2006 (en %)



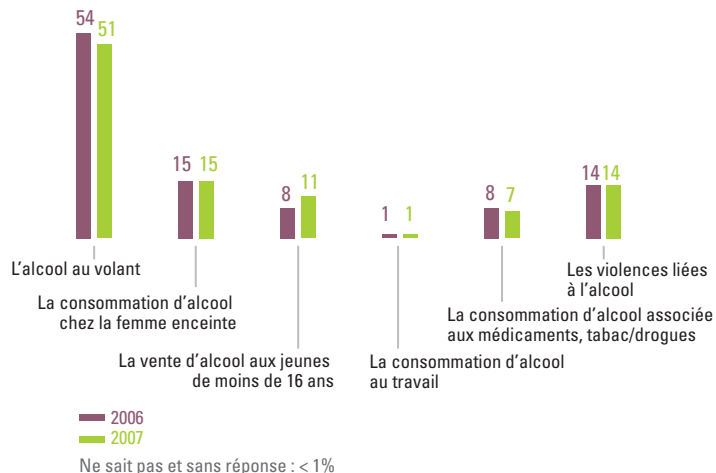
> Source : d'après les chiffres ONISR, fichier des accidents - 2006.

Les taux d'alcoolémie constatés lors des accidents corporels dépassent pour beaucoup le seuil de 0,5 g/l. Par rapport à 2005 (1,64 g/l), l'alcoolémie moyenne constatée en 2006 reste stable (1,65 g/l), mais toujours égale à trois fois le taux autorisé.

## 4. Connaissances et comportements

### 4.1 Perception des risques

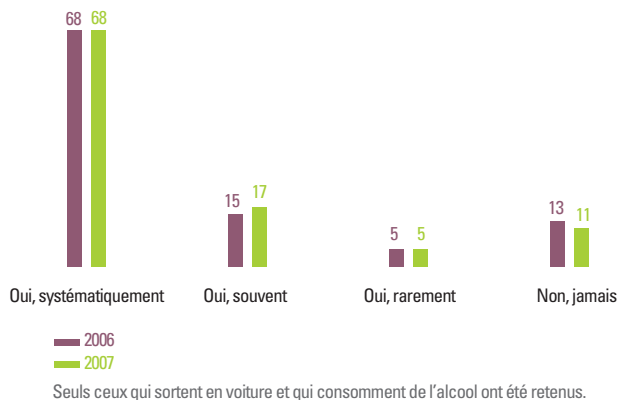
“Quel est, pour vous, le problème (la situation) lié(e) à l'alcool le (la) plus grave ?”  
(Comparaison 2006-2007, en %)



> Source : Ireb - Observatoire “les Français et l'alcool” - 2007.

### 4.2 Conducteur désigné

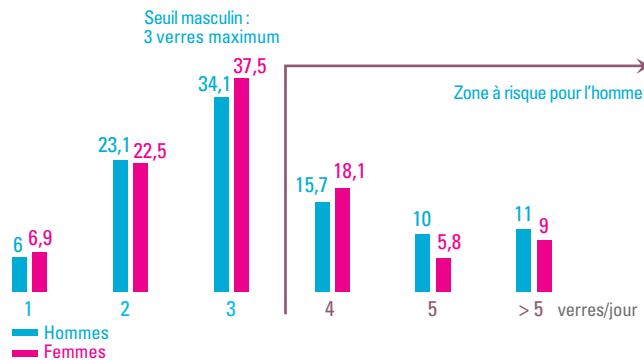
“Si vous sortez en groupe et en voiture (en famille, entre amis, entre collègues ou autres), décidez-vous ensemble à l'avance que l'un d'entre vous ne boira pas d'alcool afin de pouvoir prendre le volant au retour ?”  
(Comparaison 2006-2007, en %)



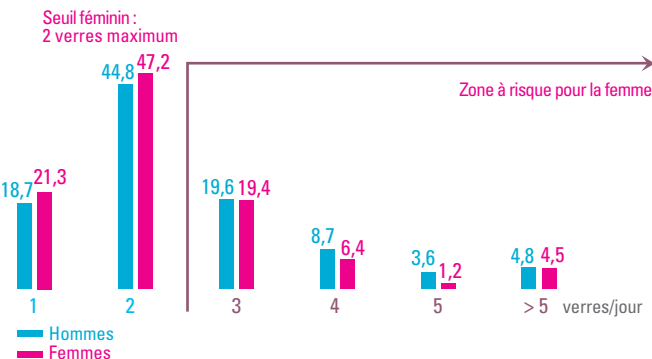
> Source : Ireb - Observatoire “les Français et l'alcool” - 2007.

### 4.3 Seuils de consommation

“Selon vous, au-delà de combien de verres bus en moyenne par jour, pensez-vous qu'un **homme** court un risque pour sa santé, à moyen ou à long terme ?” (en %)



“Selon vous, au-delà de combien de verres bus en moyenne par jour, pensez-vous qu'une **femme** court un risque pour sa santé, à moyen ou à long terme ?” (en %)



Il s'agit ici des seuils de consommation d'alcool à moindre risque pour la santé : soit une consommation quotidienne de 3 verres par jour au maximum pour les hommes, 2 verres par jour au maximum pour les femmes, pas plus de 4 verres pris en une seule occasion, au moins un jour sans alcool par semaine. L'abstinence est bien sûr recommandée dans les situations à risque : au volant, en cas de grossesse, au travail...

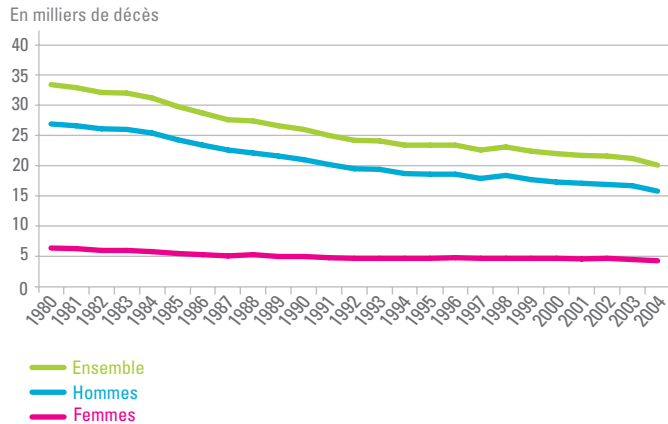
> Source : Ireb - Observatoire “les Français et l'alcool” - 2007.



## 5. Mortalité

### Mortalité directement imputable à l'alcool

Evolution du nombre total de décès pour les trois causes principales directement liées à la consommation excessive d'alcool depuis 1980



> Source : OFDT d'après CépiDC/InVS/FNORS.

La cirrhose alcoolique, les psychoses alcooliques et les cancers des voies aéro-digestives supérieures (VADS) constituent les trois causes principales de mortalité liée à une consommation excessive d'alcool. L'alcool joue également un rôle causal dans de nombreux autres décès (accidents, suicides, autres cancers...).

La totalité des cancers des VADS ne peut toutefois pas être attribuée à l'alcool, puisque la consommation tabagique constitue également un facteur de risque et que d'autres facteurs peuvent intervenir (exposition à des produits chimiques ou à des poussières, traumatismes prothétiques, radioactivité locale).

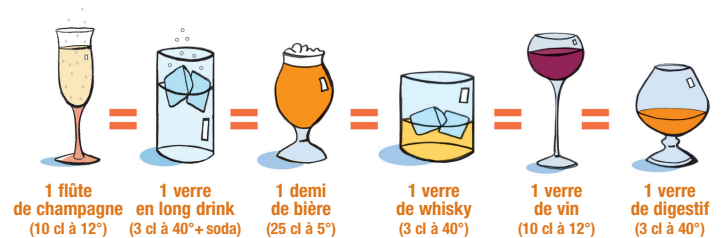
En ce qui concerne les psychoses alcooliques et la cirrhose alcoolique, ces deux pathologies sont majoritairement liées à une consommation excessive d'alcool, même si une part des cirrhoses n'est pas d'origine alcoolique.

En un peu plus de 20 ans, le nombre annuel de décès liés à ces trois causes a chuté de plus de 10 000. Cette baisse a surtout concerné les hommes dont la mortalité liée à l'alcool est environ 4 fois plus importante que celle des femmes.

## 6. Informations pratiques

### 6.1 Le verre standard ou unité d'alcool

Aux doses usuelles servies dans les cafés, chaque verre de boisson alcoolisée contient environ 10 grammes d'alcool pur par verre. Cette quantité correspond à un verre standard ou une unité d'alcool.



### 6.2 Le taux légal d'alcoolémie

Vous êtes en infraction si vous conduisez avec un taux d'alcoolémie égal ou supérieur à 0,5 grammes d'alcool par litre de sang (0,5 g/l). Ce qui correspond à 0,25 milligrammes d'alcool par litre d'air expiré si vous utilisez un éthylotest (0,25 mg/l).

En moyenne, le taux légal d'alcoolémie risque d'être atteint chez la plupart d'entre nous après deux verres de boissons alcoolisées contenant 10 g d'alcool (soit 2 unités d'alcool). Chaque verre fait augmenter l'alcoolémie d'environ 0,15 à 0,20 g/l selon le sexe et le poids : le taux est donc atteint ou dépassé avec le troisième verre, mais ces données sont variables selon les sujets. Utilisez un éthylotest en cas de doute.

### 6.3 Le temps d'élimination de l'alcool dans le sang

La décroissance due au métabolisme est d'environ 0,15 g/l par heure. Pour éliminer l'équivalent de 0,5 g/l, c'est-à-dire 2 à 3 verres, il faut donc compter 4 à 5 heures selon les individus. La consommation de café, l'air frais, etc. ne changent rien à la situation. Si vous avez bu, ne prenez pas le volant.

## 7. Le marché des boissons alcoolisées en France

Chiffre d'affaires (2007) : 20 milliards d'Euros

- Viticulture	9,2
- Spiritueux	5,8
- Bière	5,0

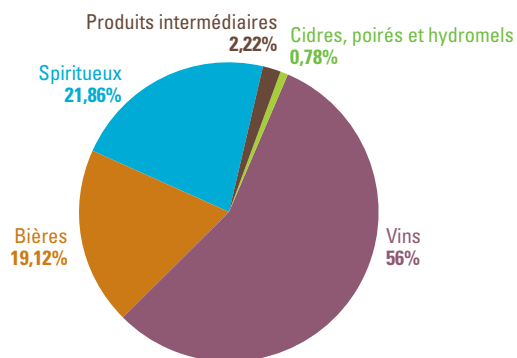
Emplois directs et indirects (estimations) : 500 000 emplois

- Viticulture	310 000
- Spiritueux	100 000
- Bière	90 000

Exportations (2007) : 9,3 milliards d'Euros

Contribution fiscale (2007 - hors TVA) : 2,9 milliards d'Euros

Répartition des volumes commercialisés en 2007 (en équivalent alcool pur)



> Source : Brasseurs de France, Fédération Française des Spiritueux, Viniflor, Ministère de l'Agriculture.